

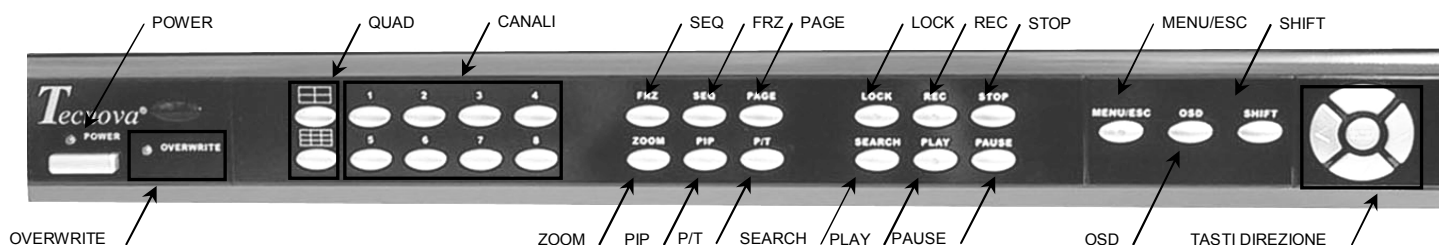
VIDEOREGISTRATORE DIGITALE

PLR83A



▪ DESCRIZIONE

• Pannello frontale



1) Power

Pulsante di accensione.

2) Quad

Cambia la visualizzazione sul monitor degli 8 canali: o in due schermate da 4 o in un'unica schermata da 8.

3) Canali

Selezionano il canale che viene visualizzato a pieno schermo.

4) Seq

Attiva la modalità di visualizzazione ciclica su schermo.

5) Frz

Fermo immagine su monitor.

6) Page

Visualizza i 4 canali successivi in modalità QUAD.

7) Lock

Blocca i tasti. Per sbloccarli premere nuovamente questo pulsante.

8) Rec

Attiva la registrazione.

9) Stop

Ferma la registrazione/riproduzione.

10) Menu'

Il pulsante serve ad entrare e variare il setup del DVR, premendo il pulsante durante il funzionamento si ferma la registrazione.

11) Shift

Permette di centrare l'immagine nel monitor.

12) Tasti direzione

Questi tasti permettono di spostarsi all'interno dei menù e di selezionare le varie funzioni.

13) Osd

Attiva/disattiva le scritte su schermo.

14) Pause

Mette in pausa la riproduzione.

15) Play

Fa partire la riproduzione delle immagini registrate.

16) Search

Attiva il menù di ricerca della registrazione.

17) P/T

Permette di accedere al pannello di controllo per telecamere Speed Dome.

18) Pip

Modifica la modalità di visualizzazione dei canali video (PIP)

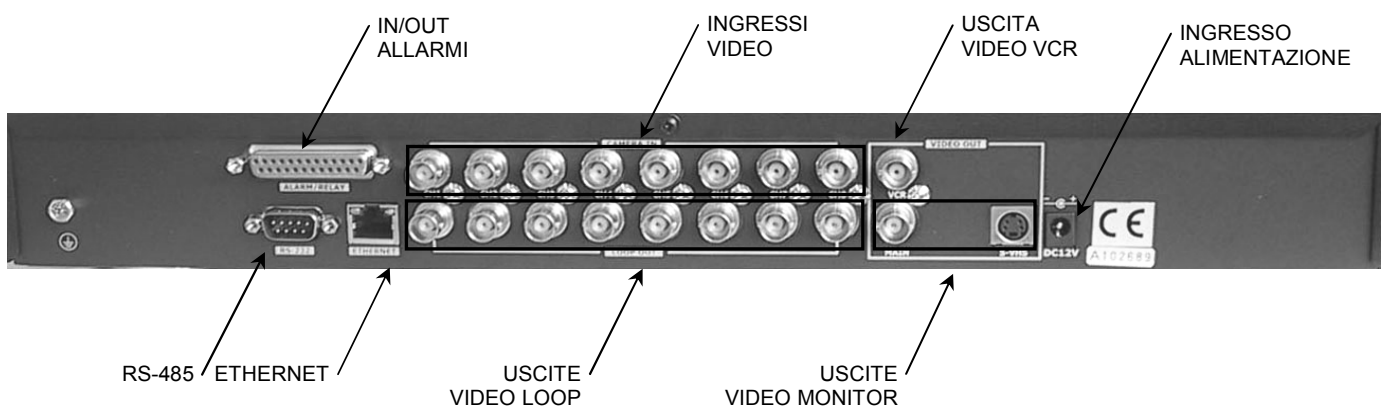
19) Zoom

Ingrandisce l'immagine sul monitor.

20) Overwrite

Indica se acceso che lo spazio su HD è terminato e che pertanto si è attivata la funzione di sovrascrittura..

• **Pannello posteriore**



1) Morsettiera.

Connettore con 8 ingressi di allarme, una uscita relè (NO/NC) e contatti per il collegamento periferiche RS-485

2) Ingressi video

Ingressi video BNC per il collegamento delle telecamere.

3) Uscita video VCR

Uscita video per VCR (videoregistratore secondario).

4) Ingresso alimentazione

Collegare qui il jack dell'alimentatore esterno (12Vcc, 5A).

5) Uscite video Monitor.

Terminale BNC e S-VHS per il collegamento del monitor.

6) Uscite loop.

Uscite passanti relative ai quattro segnali video in ingresso.

7) Porta Lan

Porta per il collegamento alla rete Lan con connettore standard RJ-45.

8) Porta RS-485

Porta per il collegamento a periferiche RS-485.

▪ **PROCEDURE D'INSTALLAZIONE**

• **Connessione telecamere**

Connettere le telecamere agli appositi ingressi BNC del pannello posteriore come indicato in figura. Il PLR83A ha un sistema automatico per riconoscere le telecamere da voi collegate e seleziona automaticamente i sistemi NTSC o PAL.

• **Connessione monitor videocomposito**

Connettere il monitor alla apposita presa nel pannello posteriore come indicato in figura.

Importante: togliere alimentazione a tutti i dispositivi prima di effettuare il collegamento.

• **Connessione monitor (S-VHS)**

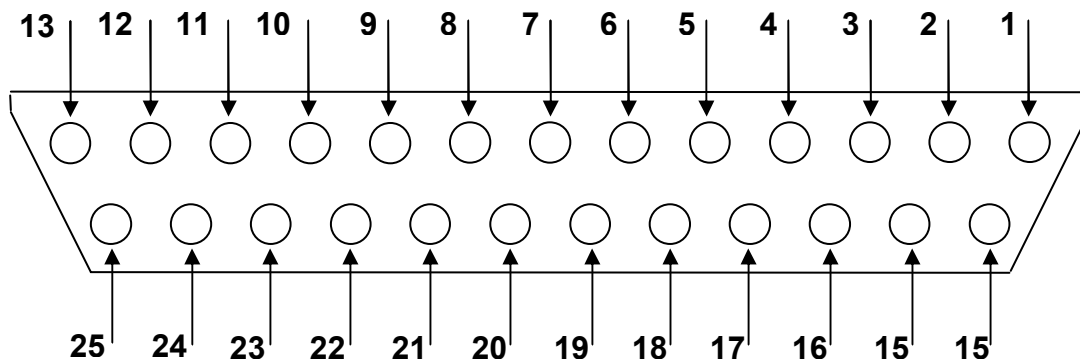
Connettere il monitor alla relativa presa s-vhs sul pannello posteriore.

• **Connessione VCR e video printer**

Connettere un videoregistratore o un videoprinter al connettore VCR sul pannello posteriore.

• **Connettore posteriore**

Consultare la tabella .



PIN	DESCRIZIONE	PIN	DESCRIZIONE	PIN	DESCRIZIONE	PIN	DESCRIZIONE	PIN	DESCRIZIONE
1	D1	6	D6	11	C	16	-	21	-
2	D2	7	D7	12	NO	17	-	22	-
3	D3	8	D8	13	NC	18	-	23	-
4	D4	9	GND	14	-	19	-	24	-
5	D5	10	GND	15	-	20	-	25	-

PIN 1-10:

Ingressi di allarme: il videoregistratore va in allarme quando uno degli ingressi viene cortocircuitato col morsetto GND. Dovranno essere collegati quindi dei sensori che presentano in uscita un contatto puro. Non collegare sensori che introducono un livello di tensione negativo o superiore a 5 volt positivi.

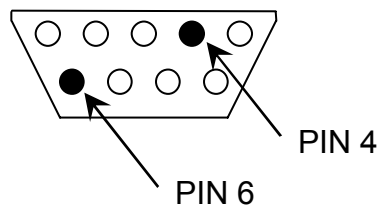
RELÈ DI USCITA:

I pin 11, 12 e 13 sono i contatti del relè di uscita che fornisce un contatto puro in scambio. Più precisamente il pin 11 è il comune, il 13 è il contatto normalmente chiuso e il 12 è il contatto normalmente aperto.

• **Connettore RS-485**

Porta di uscita per collegamento di periferiche 485. Consultare la tabella.

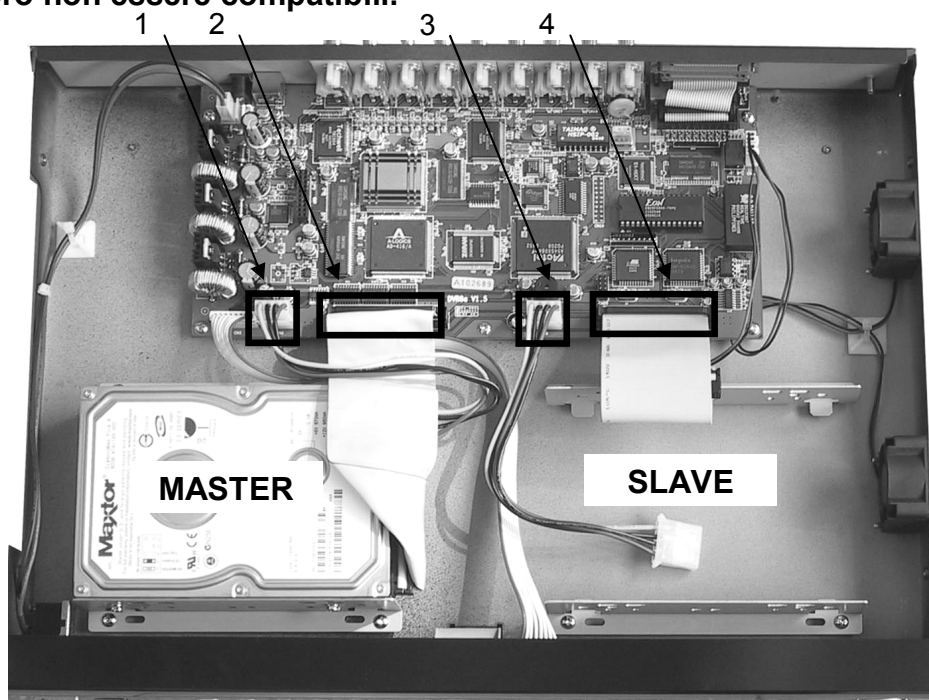
PIN	4	6
Polarità	-	+



- **Connessione HDD**

Per collegare l'Hard Disk aprire il case esterno del DVR, collegare il cavo piatto al connettore IDE 1 (numero 2 in figura) e l'alimentazione (numero 1 in figura). L'Hard Disk deve essere impostato come MASTER. Sulla presa IDE 2 rimasta libera può essere collegato un secondo Hard Disk impostandolo come SLAVE. Tutte le operazioni appena descritte devono essere effettuate con l'apparecchio spento. Una volta installato l'Hard Disk richiudere il case metallico. Alla prima accensione successiva al montaggio dell'Hard Disk, sarà necessario procedere alla formattazione dal menù Hdd Management→HDD Clear e successivamente selezionare la voce Factory Default , impostare su ON tutte le voci e selezionare la voce RUN.

ATTENZIONE: Eseguire l'operazione di formattazione prima di ogni altra operazione. Non utilizzare Hard Disk marchiati Western Digital (WD) perché potrebbero non essere compatibili.



- **Connessione alimentazione :**

Connettere l'alimentazione nell'apposito connettore posteriore, quindi portare l'interruttore sul pannello frontale in posizione ON.

ATTENZIONE: prima di spegnere l'apparecchiatura premere il tasto menu' in modo da arrestare la registrazione evitando così di danneggiare irreparabilmente l'Hard Disk e il DVR .

- **DESCRIZIONE DEL MENÙ PRINCIPALE**

Appena acceso il PLR83A mostra la schermata QUAD dei segnali video collegati.

Per accedere al Menù principale premere il tasto MENU'

A questo punto viene visualizzata la schermata per l'inserimento della password. Non è impostata nessuna password di default quindi per entrare nel menù è sufficiente premere ENTER. Si consiglia di impostare una propria password sull'apparecchio.

Una volta entrati nel menù principale è possibile muoversi tra le varie voci utilizzando i tasti direzione e selezionare la voce di interesse premendo ENTER. Per uscire dal menù selezionato una volta effettuata l'impostazione voluta premere ESC.

• **Camera Setup**

EDIT CAMERA TITLE

In questo menù è possibile impostare il nome da associare a ciascuna telecamera.

ADJUST COLORL

Agendo su questo menù è possibile intervenire sui parametri principali dell'immagine: si può cambiare il contrasto la luminosità la saturazione la tinta e il guadagno di ciascun canale.

MOTION SETUP

Permette di impostare i parametri del motion detector, e di attivarlo su delle aree definite dall'utente. Le aree verdi sono quelle in cui il motion detector è attivo (all'inizio tutta l'immagine è verde in quanto il motion detector è attivato su tutta l'immagine). Le aree violette sono quelle in cui è stato rilevato movimento. Si possono impostare delle aree diverse per ciascuno degli otto canali

Appena entrati in questo menu selezionare il canale video desiderato premendo il tasto selezione canale corrispondente. In alto a sinistra viene visualizzata la finzione attiva, è possibile cambiarla premendo il tasto MENU e attivarla col tasto ENTER:

CELL:

Selezionare una cella con i tasti direzione, premendo ENTER si attiva il motion detector sulla cella selezionata, premendolo nuovamente lo si disattiva.

BLOCK ON

Selezionare una cella di inizio del blocco di celle da attivare con i tasti direzione, premere ENTER e selezionare la cella di fine blocco.

BLOCK OFF

Selezionare una cella di inizio del blocco di celle da disattivare con i tasti direzione, premere ENTER e selezionare la cella di fine blocco.

ALL:

Attiva tutte le celle dell'immagine.

SENSITIVITY:

Imposta la sensibilità del video motion detector per il canale selezionato.

DETECT WINDOWS

imposta il numero minimo di celle che generano la rivelazione. Impostando questo valore a 20 sarà necessario un oggetto in movimento che occupi almeno 20 quadretti per generare una rilevazione del motion detector, il movimento di oggetti piccoli pertanto non sarà rilevato.

EXIT

Premere ENTER per uscire dal menù motion detector.

ACTIVE CAMERA SETUP

Permette di attivare separatamente la visualizzazione e la registrazione su ciascun canale.

- **Time/Date Setup**

In questo menu' é possibile impostare l'ora e la data. Se si deve procedere all'aggiornamento della data o dell'ora e sono presenti delle registrazioni sull'Hard Disk, si consiglia di eseguire un backup delle registrazioni e successivamente cancellare tutto L'Hard Disk prima di impostare la data e l'ora.

- **Record Setup**

In questo menu si impostano i parametri di registrazione.

ATTENZIONE: La registrazione viene arrestata quando si entra nel menu di configurazione e quando si esegue la riproduzione dei filmati.

RECORD TYPE

Sono possibili diverse modalità di registrazione:

TIMER:

Il DVR registra in continuo 24h su 24.

MOTION

Il DVR registra se viene rilevato un movimento all'interno dell'area sensibile.

ALARM:

Il DVR registra in presenza di un allarme esterno.

OVERWRITE

Permette di attivare l'opzione OVERWRITE, in questo modo una volta riempito l'Hard Disk il DVR sovrascrive le immagini più vecchie senza arrestare la registrazione. Se invece l'opzione OVERWRITE non viene attivata una volta riempito tutto l'Hard Disk il DVR ferma la registrazione.

TIME INTERVAL

Permette di impostare il numero di frame al secondo .in registrazione. Se impostato su 1/1x il DVR registra 60 frame al secondo da suddividere su tutti i

canali attivi. Si può ridurre il numero di frame al secondo in modo che a parità di capienza (in termini di GByte) un Hard Disk possa registrare per un tempo più lungo senza sovrascrivere le immagini più vecchie.

Time Interval	FPS
1/1x	60
1/2x	30
1/60x	1
1/120x	0.5

Questa impostazione è utile nel caso in cui si voglia impostare il DVR in modalità TIME-LAPSE: impostando questo parametro per esempio a 1/60x e il RECORD TYPE in TIMER si otterrà una registrazione continua 24 ore su 24 con 1 fotogramma al secondo per ciascun canale.

REFRESH RATE

Il DVR cattura una immagine di tutti i canali video attivi indipendentemente dalle impostazioni nel menù RECORD TYPE. L'intervallo di cattura immagine può essere impostato (0~999 sec). Se per esempio si imposta a 6 sec, il DVR catturerà le immagini di tutti i canali attivi ogni 6 sec.

DURATION

Parametro utilizzato per selezionare la durata della registrazione(0~999 sec) in caso di evento allarme
E' possibile impostare un periodo di tempo durante il quale viene registrato solo il primo evento d'allarme

EVENT OFF TIME

E' possibile impostare un periodo di tempo durante il quale viene registrato solo il primo evento d'allarme

- **HDD Management**

In questo menù è possibile visualizzare le informazioni generali relative all'Hard Disk installato ed eseguire l'auto rilevazione dell' Hard Disk.

HDD DATA LIST

Visualizza i dati relativi agli Hard Disk installati (percentuale occupata e numero di frame registrati).

HDD AUTO DETECT

Esegue l'autodetect degli Hard Disk.

- **Miscellaneous Setup**

In questo menù è possibile impostare varie funzionalità del DVR.

BUZZER SETUP

Imposta l'attivazione/disattivazione del buzzer interno.

ALARM SETUP

In questo menù è possibile attivare o disattivare separatamente i quattro ingressi di allarme e settarli come NC o NO.

TIMER SETUP

In questo menù è possibile impostare i tempi di ciclo dell'immagine:

FULL SCREEN

Imposta il tempo di ciclo degli otto canali in modalità a pieno schermo.

QUAD SCREEN

Imposta il tempo di ciclo delle due schermate in modalità a QUAD.

PIP SCREEN

Imposta il tempo di ciclo delle due schermate in modalità a PIP.

PANTILT COMMAND SETUP

In questo menù si imposta il tipo di protocollo utilizzato per la porta RS-485. Il protocollo e il Baud Rate vanno impostati in base alle specifiche fornite dal produttore delle speed-dome installate.

PAN TILT CMD SETUP					
MODEL:	PELCO D PROTOCOL				
P-SPD:	80	T-SPD:	80		
Z-SPD:	80	F-SPD:	80		
DEV:	1 ST				
CMD:	PAN LEFT				
LEN:	07	DELAY:	15		
CODE:	00	00	00	00	00
	00	00	00	00	00
	00	00	00	00	00
COPY	REC	PASTE	PLAY		
SELECT	▲▼	EDIT	◀▶		

MODEL

Selezione del protocollo.

DELAY

Tempo di pausa tra ogni byte.

DEV

Indirizzo telecamera.

CMD

Lome comando.

LEN

Lunghezza pacchetto byte.

CODE

Sequenza comandi in formato esadecimale.

P-SPD, Z-SPD, T-SPD, F-SPD

Programmazione della velocità di movimento rispettivamente pan, zoom, tilt, focus.

Selezionare la voce desiderata utilizzando i pulsanti SU' e GIU' e premere i tasti DESTRA e SINISTRA per cambiare. Per la programmazione di questi parametri fare riferimento alle specifiche tecniche del protocollo utilizzato.

Per utilizzare i comandi impostati portarsi in modalità LIVE, premere il pulsante PTZ per attivare i comandi. Utilizzare DESTRA e SINISTRA per cambiare il comando. Utilizzare SU' e GIU' per cambiare l'indirizzo di telecamera. Premere ENTER per inviare il comando.

BAUD RATE SETUP

In questo menù si imposta il Baud Rate del bus RS-485.

PASSWORD SETUP

Permette di impostare le password di amministratore del sistema. Non è impostata alcuna password di fabbrica si consiglia di impostare una propria password sull'apparecchio.

ATTENZIONE: conservare con cura la password impostata perché nel caso in cui andasse perduta non sarebbe più possibile accedere a nessuna funzione del DVR che pertanto diventerebbe del tutto inutilizzabile. Nel caso in cui la password venga smarrita contattare il centro assistenza.

- ***TCP/IP Setup***

In questo menù è possibile impostare tutti i parametri relativi funzionalità di rete del DVR.

IP ADDRESS

Imposta l'indirizzo IP e la porta da assegnare al DVR.

GATEWAY

Imposta l'indirizzo del Gateway.

SUBNET MASK

Imposta la subnet mask.

MAC ADDRESS

Visualizza il mac address del DVR.

DHCP

E' consigliabile assegnare l'IP al DVR in modo manuale; è comunque possibile sfruttare la modalità di configurazione automatica DHCP. Per poter utilizzare la configurazione DHCP deve essere presente un server DHCP per gestire l'assegnamento automatico dell'indirizzo.

- **Factory Default**

In questo menù è possibile resettare tutte le impostazioni del DVR per riportarlo alle condizioni di fabbrica.

▪ **MODO D'USO LIVE**

Alla prima accensione il DVR è impostato sulla registrazione continua; subito dopo la fase di test iniziale verrà visualizzata una schermata divisa in quattro con le immagini provenienti dalle telecamere collegate. In basso a destra viene visualizzata la data, l'ora e la modalità di registrazione. Viene inoltre visualizzato lo stato attuale del DVR:



Registrazione attiva.(Pallino rosso su sfondo verde)



Registrazione in stand-by.(Pallino bianco su sfondo verde)



Registrazione non attiva (quadrato bianco su sfondo verde)

Le due percentuali in basso si riferiscono alla percentuale di Hard Disk occupata (R) e al puntatore di riproduzione (P).

- **Modalità di visualizzazione a pieno schermo**

Premendo i pulsanti selezione canale si può visualizzare il canale a pieno schermo. Premendo il tasto PAGE si visualizza il canale successivo.

- **Modalità di visualizzazione ciclica**

Premendo il tasto SEQ si attiva la modalità di visualizzazione ciclica. Il tempo di commutazione tra un canale e l'altro può essere impostato dal menù di configurazione. Non è possibile passare direttamente dalla modalità QUAD alla modalità ciclica: occorre prima portare il canale da cui si vuol partire a pieno schermo premendo il tasto CH associato.

- **Modalità di visualizzazione QUAD**

Per ritornare alla modalità QUAD è sufficiente premere uno dei due tasti QUAD (vedi figura pag.2). Con il tasto FWD si passa dalla visualizzazione dei primi quattro canali a quella degli ultimi quattro.

- **Modalità di visualizzazione PIP**

E' possibile visualizzare i canali in modalità PIP (Picture in Picture). Per far questo occorre selezionare il canale che deve essere visualizzato a pieno schermo utilizzando il tasto CH associato e in seguito premere il tasto PIP. Il canale visualizzato nella finestra piccola cambierà ciclicamente secondo il tempo impostato nell'apposito menù.

- **PTZ**

Per poter controllare una telecamera speed-dome tramite la porta RS-485 occorre configurare il protocollo e il baud rate nel menù del DVR. Premendo il tasto P/T si controlla una telecamera, con i tasti UP e GIU' si seleziona l'ID della telecamera mentre con i tasti LEFT e RIGHT si seleziona il comando da inviare alla dome, a questo punto tenendo premuto il tasto ENTER si invia il comando.

- **ZOOM**

Il tasto ZOOM è attivo solo quando l'immagine della telecamera è visualizzata a pieno schermo. Premendo questo tasto l'immagine viene ingrandita e con i tasti direzione si può selezionare l'area di interesse.

- **FRZ**

Questo tasto attiva il fermo immagine. La funzione è attiva solo se la telecamera è visualizzata a pieno schermo.

- **Regolazione della posizione dello schermo**

Premendo contemporaneamente i tre tasti QUAD + LOCK e agendo sui tasti direzione è possibile regolare la posizione dello schermo.

▪ **MODO D'USO RIPRODUZIONE**

Premendo il tasto SEARCH si entra nel menù di riproduzione. E' possibile eseguire la ricerca del filmato desiderato per data, per evento o per percentuale.

Con i tasti direzione si seleziona la registrazione e premendo ENTER si avvia la riproduzione. Premere i tasti SU e GIU' durante la riproduzione per aumentare o diminuire la velocità e i tasti DESTRA e SINISTRA per invertire il verso di riproduzione. Per uscire dal modo riproduzione premere PLAY.

ATTENZIONE: quando si attiva la modalità di riproduzione la registrazione verrà arrestata, una volta usciti dalla modalità di riproduzione la registrazione verrà ripresa automaticamente.

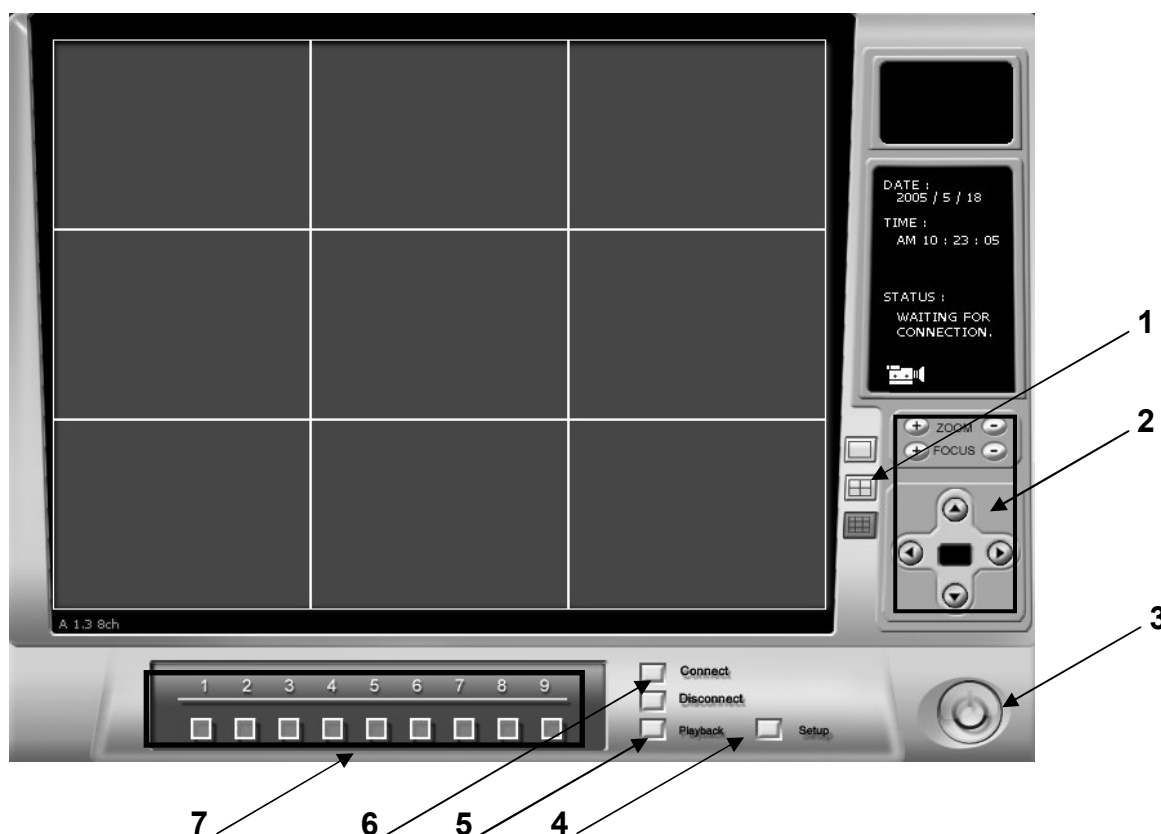
▪ **MODO DI UTILIZZO REMOTO VIA RETE.**

Utilizzando il software in dotazione è possibile connettersi col DVR e visualizzare le immagini dei quattro canali. È inoltre possibile ricercare una registrazione per riprodurla sul PC remoto o salvare il filmato su computer in formato avi.

• **Installazione e utilizzo del software**

Inserire il cd in dotazione nel pc, cliccare su "Install 8CH Client Software" e seguire le indicazioni.

Avviare il programma, sullo schermo appare la finestra principale del software.



1) **Modi di visualizzazione**

E' possibile cambiare la visualizzazione e scegliere tra la visualizzazione a pieno schermo e QUAD.

2) **Controlli PTZ**

Controlli per telecamere speed-dome via RS-485.

Attenzione: a causa dei ritardi dovuta alla trasmissione dei comandi via internet è possibile che il controllo della telecamera risulti difficoltoso.

3) **Power**

Premere questo tasto per chiudere il programma.

4) Setup

Attiva la finestra di configurazione

5) Playback

Attiva la modalità di riproduzione da remoto.

6) Tasti per la Connessione/Disconnessione

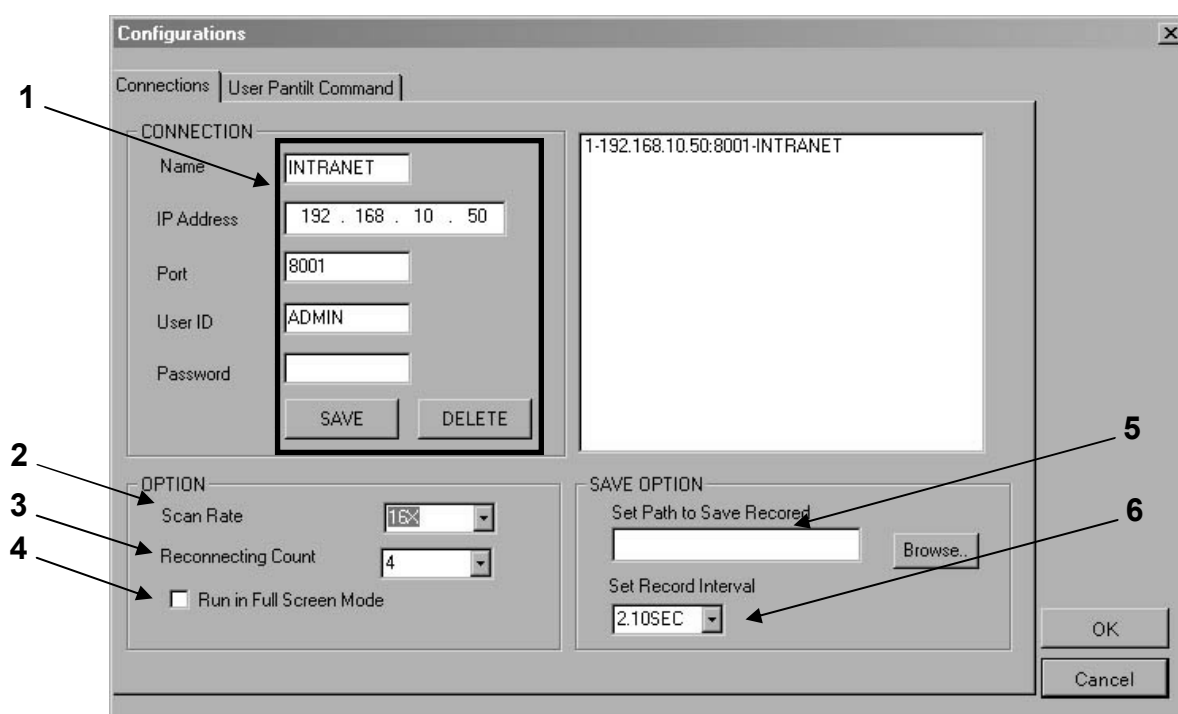
Premere questi tasti per connettersi o disconnettersi al DVR.

7) Canali

Premere questi tasti per selezionare il canale desiderato.

- **Setup**

Premere il tasto "SETUP" per accedere al menù di configurazione. Sullo schermo appare la finestra di configurazione.



1) Parametri di connessione

Impostare IP, Porta , Username e Password. Nel caso in cui, una volta impostati tutti i parametri di connessione in maniera corretta, non si riuscissero a visualizzare le immagini, provare a cambiare il numero della porta. Chiaramente i parametri inseriti in questa finestra devono essere coerenti con quelli impostati sul DVR.

E' possibile inoltre impostare il protocollo di comunicazione della porta RS-485 in base al tipo di dome camera utilizzata.

Una volta impostati tutti i parametri premere il tasto SAVE per salvarli

2) Scan Rate Fast Mode

Imposta la velocità di avanzamento veloce in modalità riproduzione.

3) Reconnection Count

Imposta l'intervallo tra un tentativo di connessione e un altro.

4) Run in full screen mode

Imposta la visualizzazione a pieno schermo.

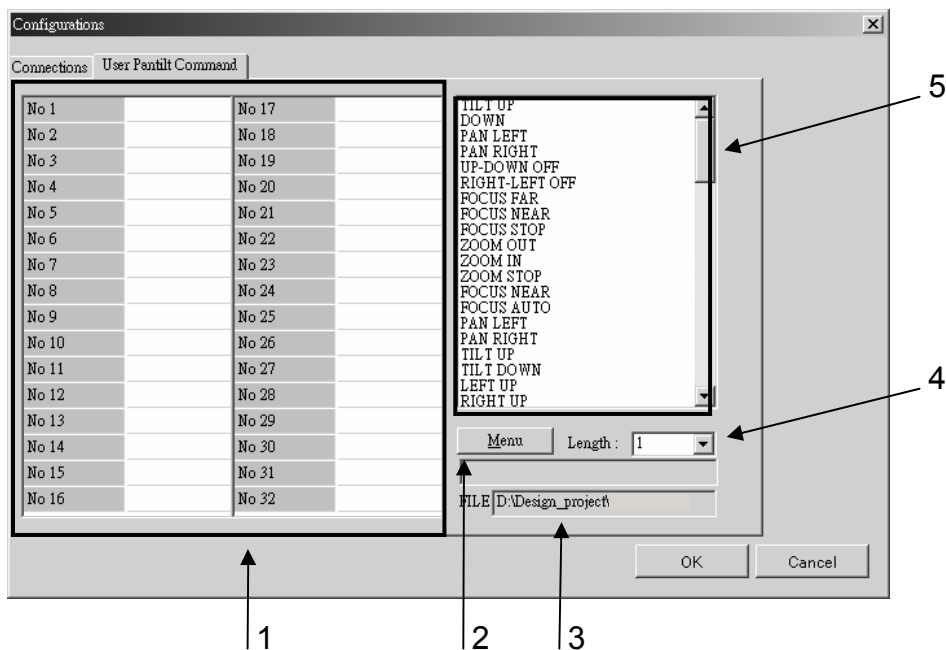
5) Set path to save recorded Images

Imposta il percorso per il salvataggio dei filmati sul PC.

6) Set Record Duration

Imposta la segmentazione di ciascun filmato salvato sul pc.

Questo menù è utilizzato per definire i comandi da inviare alle speed dome, per la compilazione dei comandi fare riferimento alle specifiche tecniche del protocollo utilizzato.



1) Composizione della stringa

In questa finestra vengono visualizzati i codici esadecimali relativi al comando selezionato nella finestra accanto.

2) Menu

Premendo questo tasto si accede al menù di configurazione.

3) File

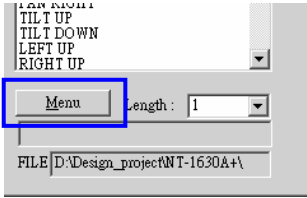
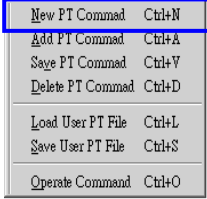
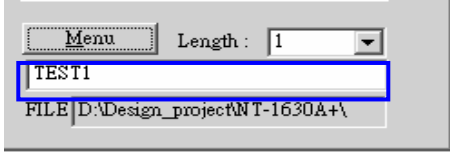
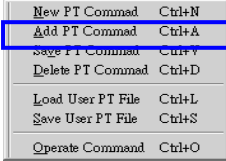
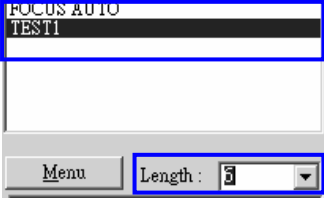
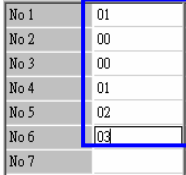
Nome del file in cui sono memorizzati i comandi.

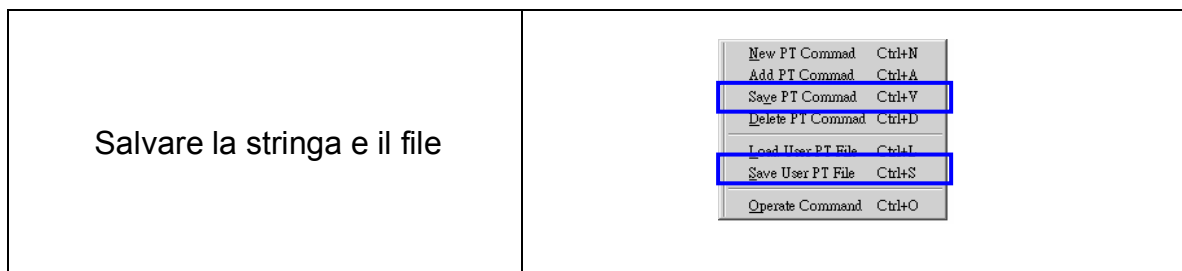
4) Length

Lunghezza della stringa.

5) Lista dei comandi.

Selezionando un comando in questa finestra è possibile vedere il corrispondente codice esadecimale nella finestra accanto. Per aggiungere o modificare la lista dei comandi procedere in questo modo:

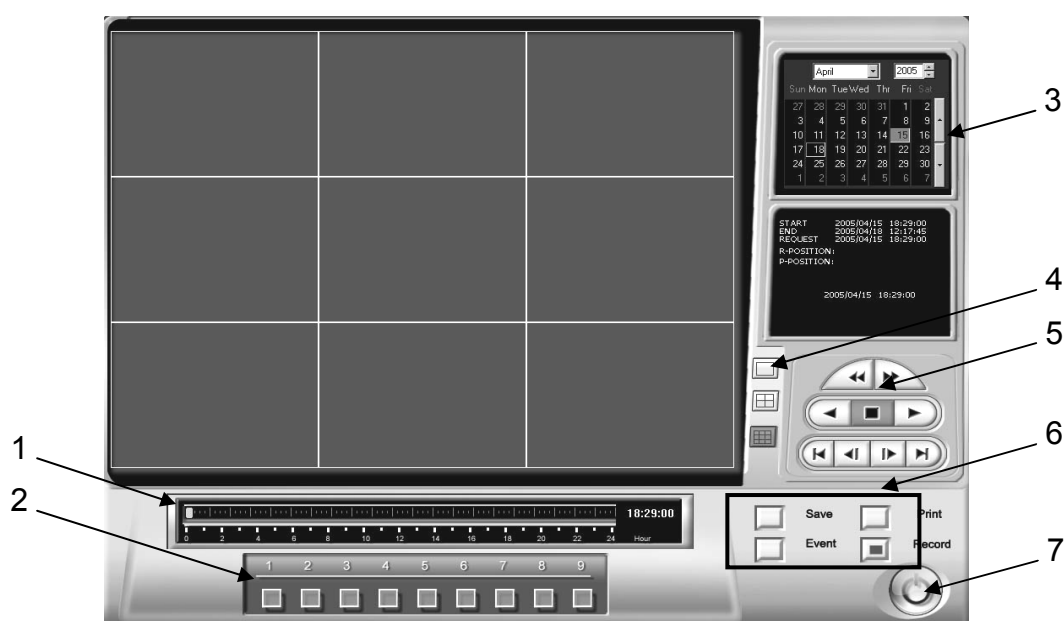
<p>Pulsante MENU</p>	
<p>Crea un nuovo comando</p>	
<p>Inserisce il nome del comando</p>	
<p>Aggiunge un comando</p>	
<p>Impostazione della lunghezza del comando</p>	
<p>Inserire i codici esadecimali della stringa. Esempio 01,00,00,01,02,03</p>	



- **Playback**

Premere il tasto "Playback" per portarsi in modalità riproduzione.

ATTENZIONE: quando si attiva la modalità di riproduzione la registrazione verrà arrestata, una volta usciti dalla modalità di riproduzione la registrazione verrà ripresa automaticamente.



1) Barra di scorrimento temporale

Sono indicate le 24 ore della giornata, trascinando il cursore sulla barra si imposta l'ora in cui è stato registrato il filmato che si vuole riprodurre.

2) Tasti selezione canale

Selezionano il canale da visualizzare.

3) Calendario

Seleziona la data della registrazione.

4) QUAD/Schermo Intero

Premendo questi pulsanti si passa dalla modalità di visualizzazione QUAD a quella a schermo intero.

5) Tasti avanzamento

Servono per far partire, riavvolgere o mandare avanti velocemente il filmato selezionato.

6) Tasti funzione

Servono per salvare una immagine sull'Hard Disk (SAVE), per stamparla (PRINT) o per salvare un filmato (RECORD).

7) Power

Premendolo si esce dalla modalità riproduzione.

▪ **DOMANDE FREQUENTI.**

1) Il Video Motion Detector non funziona.

Se non si riesce a registrare in modalità Motion in questo modo:

- Assicurarsi che la modalità di registrazione nel menù Record Setup→Rec Mode sia impostata su MOTION
- Assicurarsi che la terza colonna nel menù SCHEDULE REC sia VUOTA vedi paragrafo Miscellaneous Setup→Schedule Rec Setup.
- Impostare correttamente i parametri del Video Motion Detector nel menù Alarm/Motion Setup→Motion Setup e Alarm/Motion Setup→Motion Mask Setup. In particolare controllare che l'area di interesse sia verde. L'area interessata dal movimento dovrebbe diventare violetta. Se ciò non accade riportare il DVR alle condizioni di fabbrica dal menù Factory Default, cancellare tutte le registrazioni dal menù Record Setup→HDD Clear e ripartire dal primo punto.

2) Le immagini non vengono visualizzate utilizzando il software in dotazione.

Se non si riesce visualizzare le immagini via rete seguire questa procedura:

- Assicurarsi che le impostazioni dell'IP del Gateway e della Subnet Mask nel DVR siano coerenti con quelli impostati nel menù di configurazione del programma di visualizzazione remota. Per verificare che tutte le impostazioni siano corrette eseguire un ping da remoto al DVR utilizzando il menù Esegui di Windows.
- Assicurarsi che eventuali firewall hardware o software non blocchino il flusso delle immagini.
- Eventualmente provare a variare la porta di uscita sia sul DVR che nel software.

▪ CARATTERISTICHE TECNICHE

MODELLO	PLR83A	
VIDEO IF	INGRESSI	8 CH INGRESSI 1.0V.pp, 75 OHM (BNC)
	USCITE	3 USCITE VBS 1.0 V. P-P , 75 OHM SBILANCIATI (CONNETTORE BNC e S-VHS)
	RISOLUZIONE ORIZZONTALE	480 LINEE TV
	RAPPORTO SEGNALE RUMORE	>4 dB
	COLORI	16.7 MILIONI
METODI DI MONITORAGGIO	MODI DI VISUALIZZAZIONE	SCHERMO INTERO O DIVISO IN 4 SETTORI (QUAD)
	ZOOM	TEMPO REALE ED IN RIPRODUZIONE
	PIP	SI
	SEQUENZA CICLICA	SI
	QUALITA' DELLO SCHERMO	SCHERMO INTERO 720 (ORIZ) X 480 (VERT.) PIXEL ATTIVI SCHERMO DIVISO IN 4 PARTI 380 (O) X 240 (V) PIXEL PER OGNI PARTE
FUNZIONI DI REGISTRAZIONE E VISIONE	VELOCITA'	50 FPS
	SUPPORTO	HDD (ATA)
	COMPRESSIONE IMMAGINI	JPEG
	METODO DI VISUALIZZAZIONE DELLE IMMAGINI	SCHERMO IN QUATTRO PARTI, SCHERMO INTERO, SCHERMO INTERO CON ALTERNANZA DEI QUATTRO CANALI .
	MODO DI REGISTRAZIONE	IN TEMPO REALE / TIME LAPSE / DURANTE UN EVENTO .
	RIPRODUZIONE	AVANTI,INDIETRO,RICERCA, FERMO IMMAGINE .
ALTRE FUNZIONI	INTERFACCIA LAN	TCP /IP (CON SOFTWARE DEDEDICATO)
	BACK-UP	SALVATAGGIO CON VCR CONVENZIONALE , , SALVATAGGIO REMOTO (USANDO TCP/IP)
	ALTRE	RS485 , 8 INGRESSI DI ALLARME, 1 USCITA RELE' .
	CONTROLLO TELECAMERA	PAN / TILT, ZOOM, MESSA A FUOCO. CONTROLLO REMOTO
	CONFIGURAZIONE	PLUG & PLAY
SPECIFICHE MECCANICHE	TEMPERATURE DI UTILIZZO	+ 5 - +40 GRADI CENTIGRADI . (41 F - 104 F)
	UMIDITA'	< 90 %
	CONTROLLO REMOTO	TELECOMANDO IR
	DIMENSIONI	19 POLLICI RACK 1U , 60 X 435 X 335 mm.
	PESO	CIRCA 5 KG (CON UN HARD-DISK)
	ALIMENTAZIONE	ADATTATORE DC (12 Vcc , 4,5 A.)

▪ **GARANZIA E INFORMAZIONI DI SERVIZIO**

Il prodotto è garantito da difetti di produzione o di fabbricazione dei materiali, per il periodo previsto dalle norme vigenti a partire dalla data d'acquisto.

Il prodotto deve essere utilizzato solo per lo scopo per cui è stato progettato.

La garanzia non copre i danni causati da utilizzo improprio, danni accidentali non voluti e danni causati da extratensioni o fulmini.

Il prodotto deve essere installato in accordo con le modalità riportate nel presente manuale d'uso e installazione.

Il prodotto deve essere collegato solo con dispositivi compatibili.

Il prodotto non deve essere manomesso o riparato da personale non autorizzato.

Nessuna simbologia o eventuale etichetta apposta sull'apparato deve essere manomessa o rimossa.

Al fine di evitare possibili interferenze è opportuno installare l'unità centrale almeno a due metri di distanza da ogni altra apparecchiatura elettronica (telefoni cordless, forni a microonde ecc).

▪ **IN CASO DI GUASTO**

Assicurarsi che l'installazione sia stata eseguita in accordo al manuale d'uso e installazione.

Assicurarsi che l'apparecchio sia realmente guasto prima di rinviarlo all'assistenza tecnica autorizzata, in caso contrario l'apparecchio non sarà ritenuto in garanzia.

In caso di guasto consultare l'assistenza tecnica autorizzata.

Nel caso di invio del prodotto all'assistenza tecnica autorizzata allegare una nota illustrando la natura del difetto e tutto ciò che dimostri la validità della garanzia.

Nel caso di invio del prodotto all'assistenza tecnica autorizzata utilizzare l'imballo originale del prodotto o altro imballo idoneo onde evitare rischio di danni causati dal trasporto.

Se in fase di installazione si presentasse qualche problema contattate il numero 0187606223 reparto tecnico AUGE s.r.l. o scrivere a assistenza.technica@tecnovasystems.com



AUGE S.r.l.
Via Pallodola 46 D
19038 SARZANA
LA SPEZIA